




Đế gắn Dell với Chân đế màn hình DS1000

Hướng dẫn người dùng



Ghi chú, thận trọng và cảnh báo

-  **GHI CHÚ:** GHI CHÚ cho biết thông tin quan trọng giúp cho việc sử dụng máy tính tốt hơn.
-  **THẬN TRỌNG:** THẬN TRỌNG chỉ báo khả năng xảy ra hư hỏng phần cứng hoặc mất dữ liệu và cho bạn biết cách tránh được sự cố.
-  **CẢNH BÁO:** CẢNH BÁO cho biết có thể có thiệt hại về tài sản, gây thương tích hoặc tử vong ở người.

Copyright © 2016 Dell Inc. Mọi quyền đã được bảo lưu. Sản phẩm này được bảo vệ bởi các luật về bản quyền và sở hữu trí tuệ của Hoa Kỳ và quốc tế. Dell™ và logo Dell là các thương hiệu của Dell Inc. tại Hoa Kỳ và/hoặc các vùng tài phán khác. Tất cả các nhãn hiệu và tên gọi khác được đề cập trong đây có thể là thương hiệu của các công ty tương ứng.

2016 - 03

Phiên bản A00

Nội dung

1 Giới thiệu.....	4
Thông tin quan trọng.....	4
2 Trước khi bắt đầu.....	5
Các thành phần gói sản phẩm.....	5
Nhận biết các thành phần và tính năng.....	6
3 Thiết lập chân gắn đế.....	9
Lắp đặt cụm nâng chân đế.....	9
4 Cấu hình Tiện ích Intel HD Graphics.....	16
5 Thông số kỹ thuật.....	19
Độ phân giải màn hình.....	21
6 Khắc phục sự cố Đế gắn Dell với Chân đế màn hình DS1000.....	22
Triệu chứng và giải pháp.....	22
7 Liên hệ Dell.....	25

Giới thiệu

Đế gắn Dock với Chân đế màn hình DS1000 là một thiết bị kết nối tất cả các thiết bị điện tử của bạn vào máy tính bằng cách sử dụng giao diện cáp USB Type-C. Kết nối máy tính vào trạm gắn đế sẽ cho phép bạn truy cập tới tất cả các thiết bị ngoại vi (chuột, bàn phím, loa stereo, ổ đĩa cứng bên ngoài và các màn hình lớn) mà không cần phải cắm từng cái vào máy tính.

Thông tin quan trọng

Cập nhật BIOS máy tính và trình điều khiển Trạm gắn đế Dell DS1000 của bạn lên phiên bản mới nhất có sẵn tại [Dell.com/support](https://www.dell.com/support) trước khi sử dụng trạm gắn đế. Các phiên bản BIOS và trình điều khiển cũ có thể khiến cho máy tính không nhận biết được trạm gắn đế hoặc không hoạt động tối ưu.

Trước khi bắt đầu

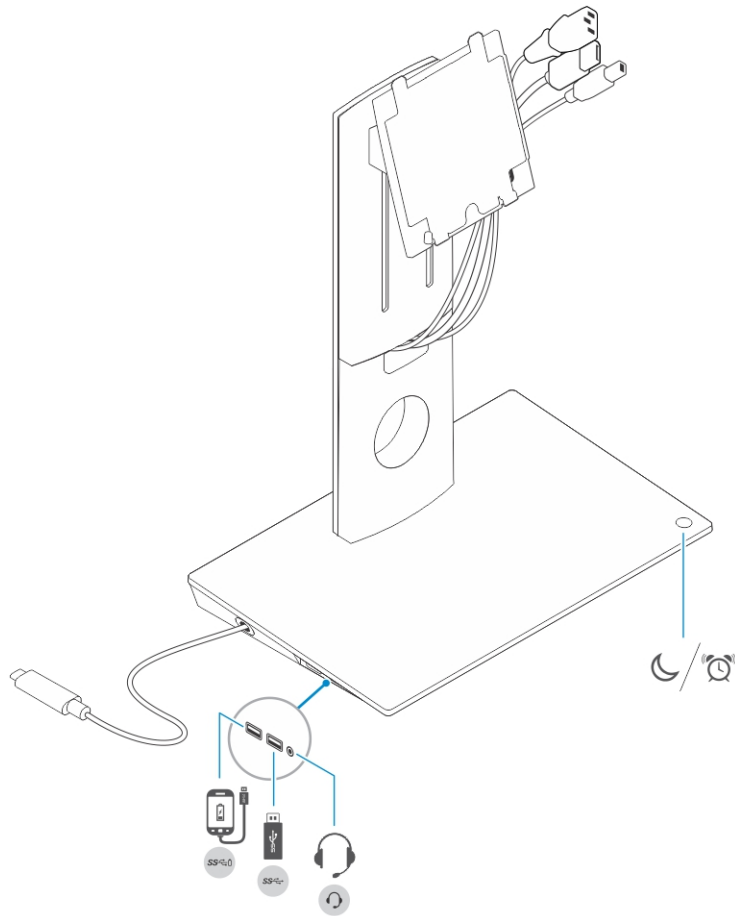
Các thành phần gói sản phẩm

Chân gắn đế của bạn đi kèm với các bộ phận sau. Đảm bảo rằng bạn đã nhận được tất cả các thành phần và liên hệ với Dell (xem hóa đơn để biết thông tin liên lạc) nếu có thứ gì đó thất lạc.

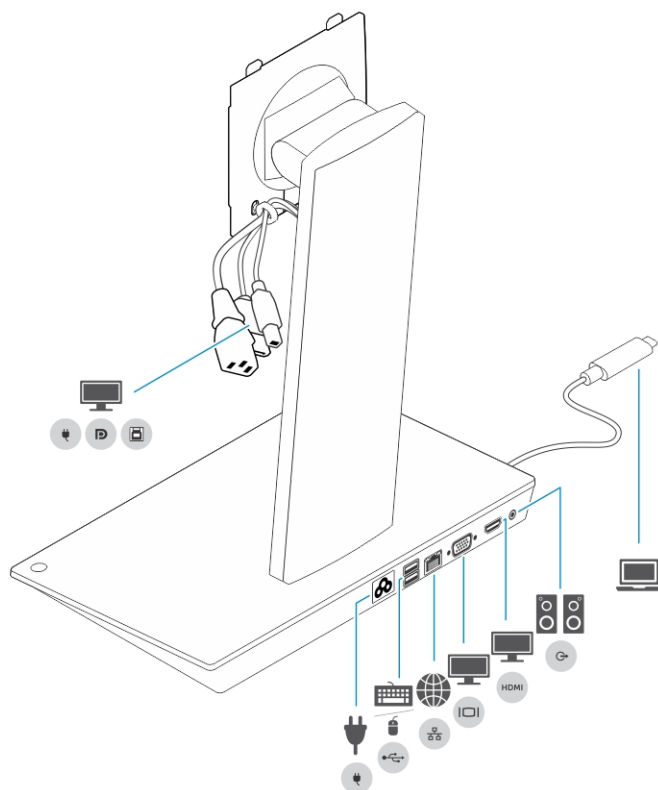
Các thành phần đi kèm gồm:

- Bộ phận nâng chân đế
- Nắp mặt trước chân nâng
- Đáy gắn đế với dây cáp USB Type-C
- Dây điện
- Bộ tấm chuyển đổi VESA
- Thông tin An toàn, Môi trường và Quy định
- Hướng dẫn Thiết lập nhanh
- Tờ Công nghệ Thông tin Quan trọng








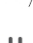




Nhận biết các thành phần và tính năng



Hình 1. Nhận biết các thành phần và tính năng — Panel mặt bên



Hình 2. Nhận biết các thành phần và tính năng — Panel mặt sau

Biểu tượng	Cổng I/O và nút
	Cổng USB 3.0
	
	cổng USB 3.0 với tính năng PowerShare
	
	Đầu nối bộ tai nghe âm thanh
	
	Biểu tượng ngủ/đánh thức
	Đầu nối nguồn
	
	cổng USB 2.0 để kết nối bàn phím và chuột
	
	

Biểu tượng



Cổng I/O và nút

Đầu nối mạng (RJ — 45)

cổng VGA

Cổng HDMI

Đầu nối ngõ ra

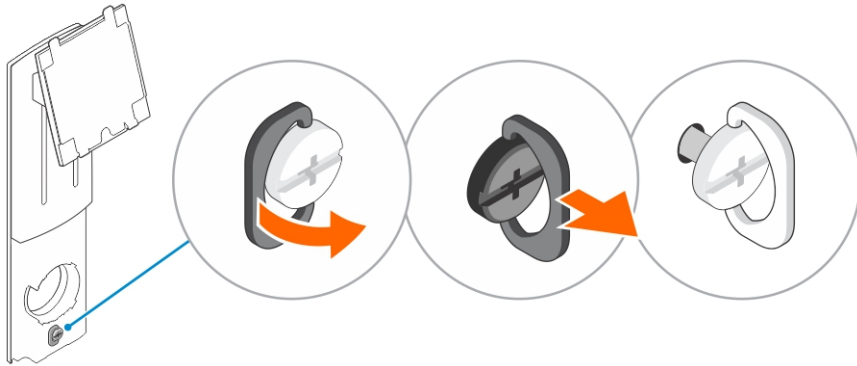
Đầu nối USB type-C để kết nối vào máy tính

Cáp kết hợp vào màn hình gồm cáp nguồn, cáp USB 2.0 và cáp màn hình.

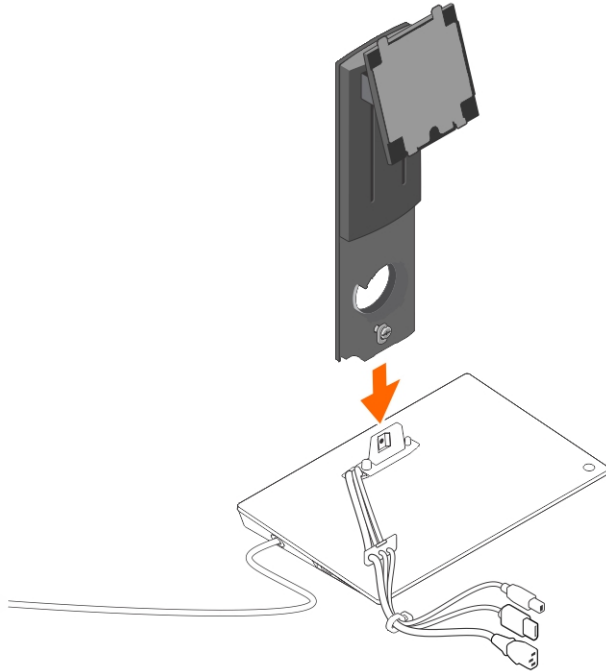
Thiết lập chân gắn đế

Lắp đặt cụm nâng chân đế

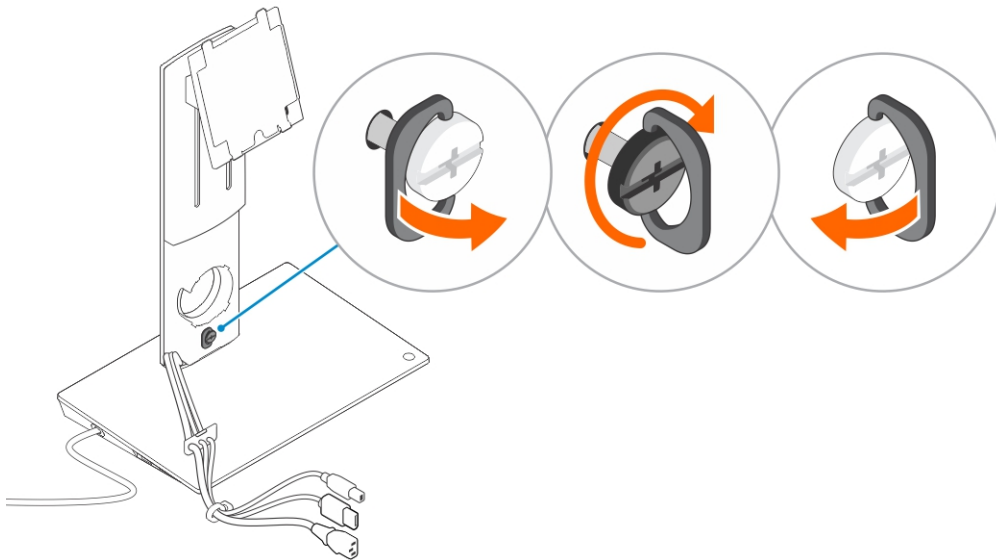
1. Mở và kéo tay cầm vít trên phần nâng chân đế để rời lỏng vít.



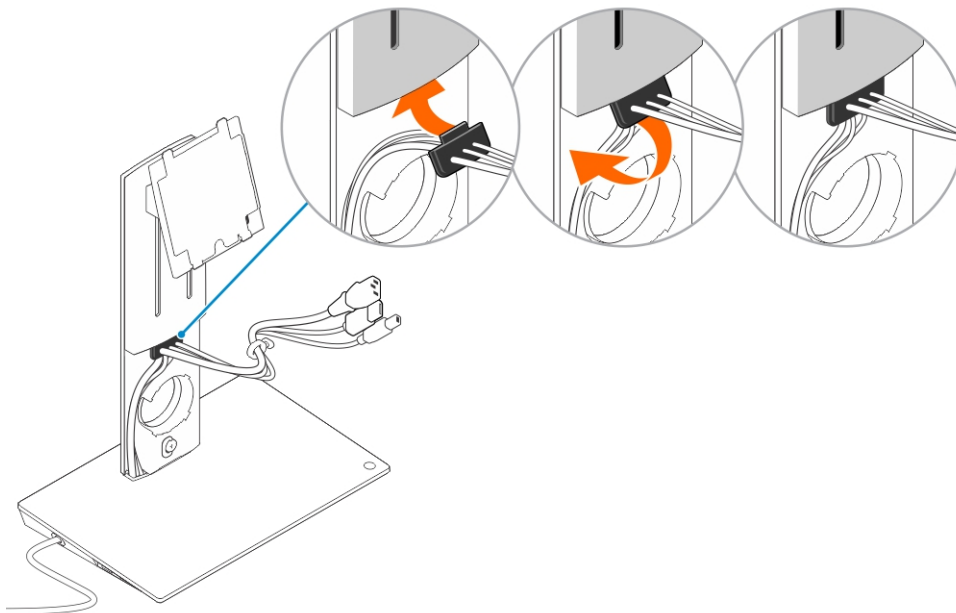
2. Lắp cụm nâng chân đế lên trên mẫu ở chân gắn đế.



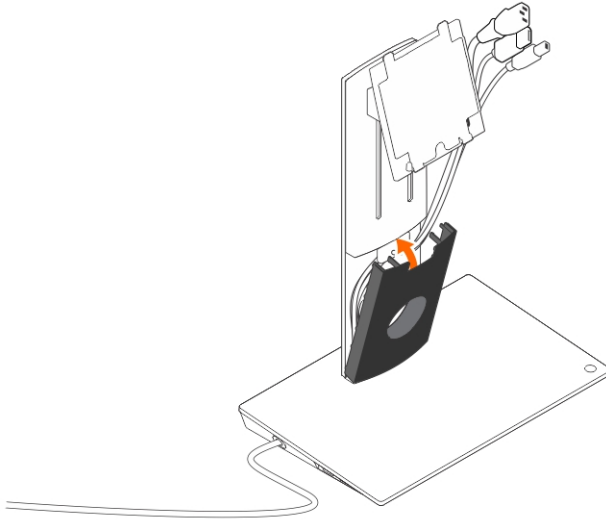
3. Mở tay cầm vít và xoay nó để khóa vít vào vị trí.



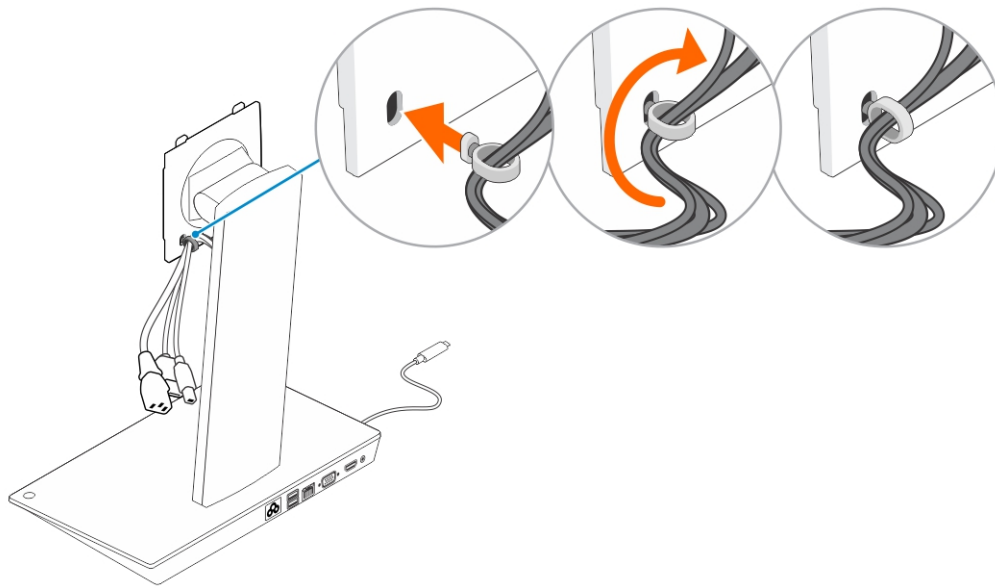
4. Luồn cáp xuyên qua rãnh đi dây cáp và đưa móc giữ cáp vào trong khe cắm trên cụm nâng chân đế.



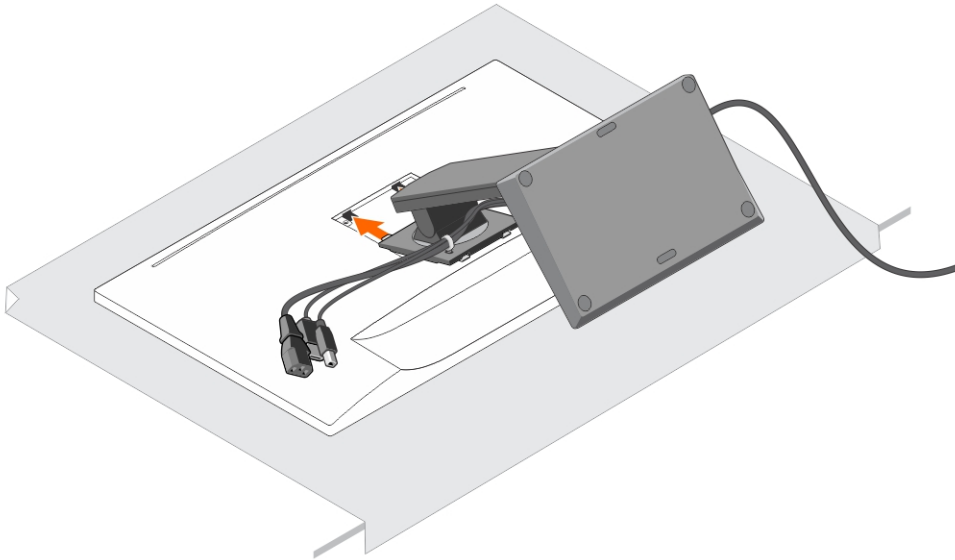
5. Căn chỉnh các mấu trên nắp bộ phận nâng chân để với các khe trên cụm nâng chân đế và gắn khớp nó vào trong các khe cắm.



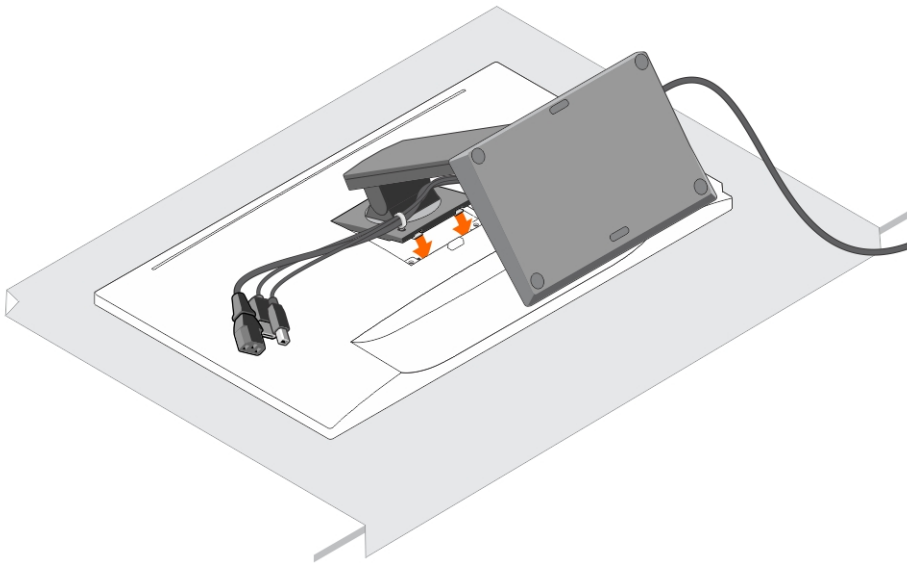
6. Đưa nẹp dây cáp vào trong khe ở mặt sau nắp VESA và xoay nó để khóa nẹp dây cáp vào vị trí.



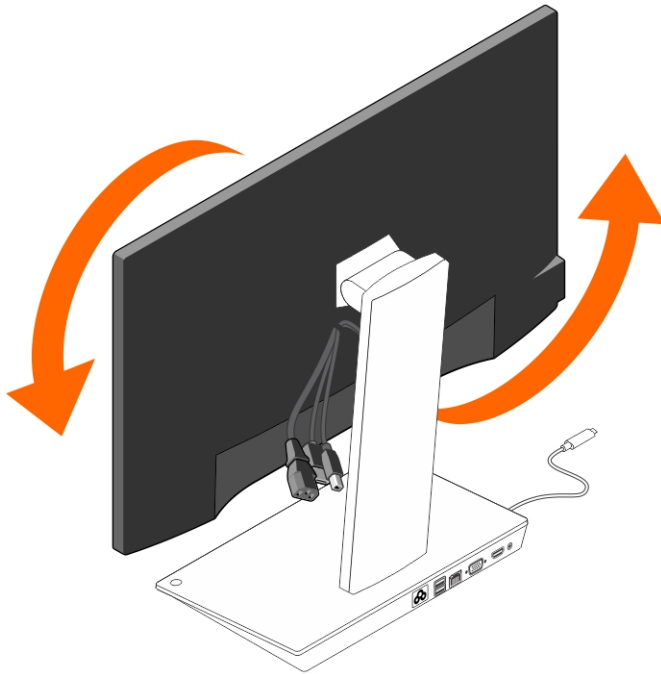
7. Đặt màn hình úp xuống và trượt các mẫu trên tấm VESA vào trong các khe trên màn hình.



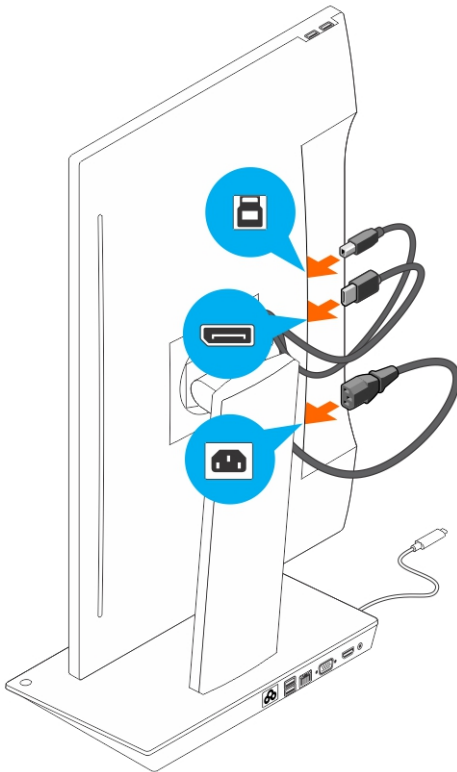
8. Đưa các mẫu trên tấm VESA vào trong các khe trên màn hình.



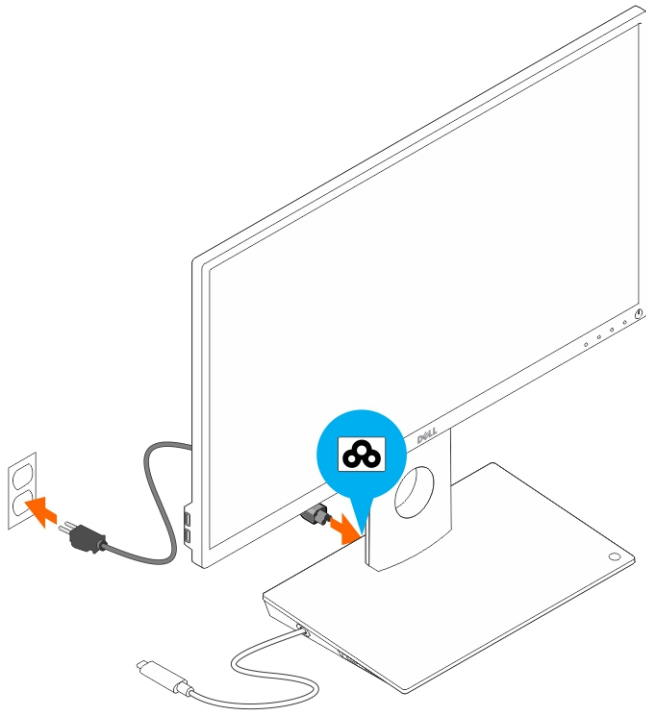
9. Xoay màn hình vào vị trí thẳng đứng để kết nối các dây cáp.



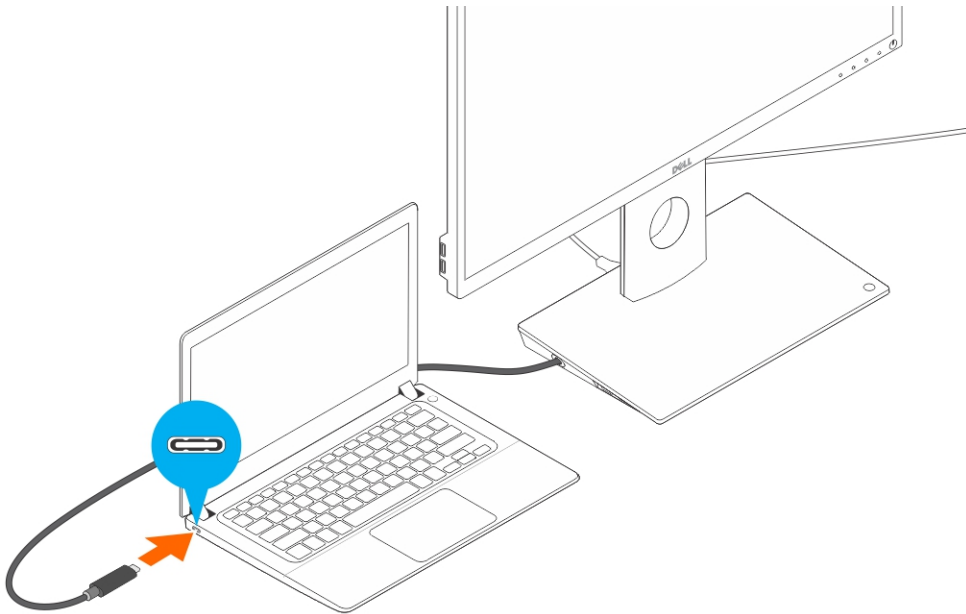
10. Kết nối các dây cáp vào màn hình.



11. Đầu nối cáp nguồn vào chân gắn đế và nguồn điện.



12. Kết nối đầu nối USB type-C vào máy tính.



13. Bật màn hình.



Cấu hình Tiện ích Intel HD Graphics

Nếu kết nối hai màn hình, hãy làm theo các bước sau:

1. Nhấp vào danh sách biểu tượng trên thanh tác vụ.



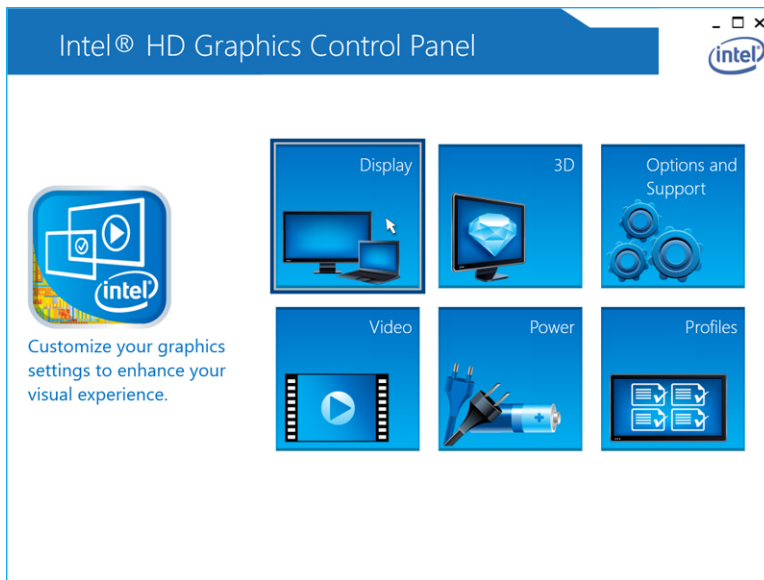
2. Nhấp vào tiện ích **Intel HD Graphics** trên thanh tác vụ như thể hiện ở đây.



3. Nhấp vào **Graphics Properties (Thuộc tính Đồ họa)**.



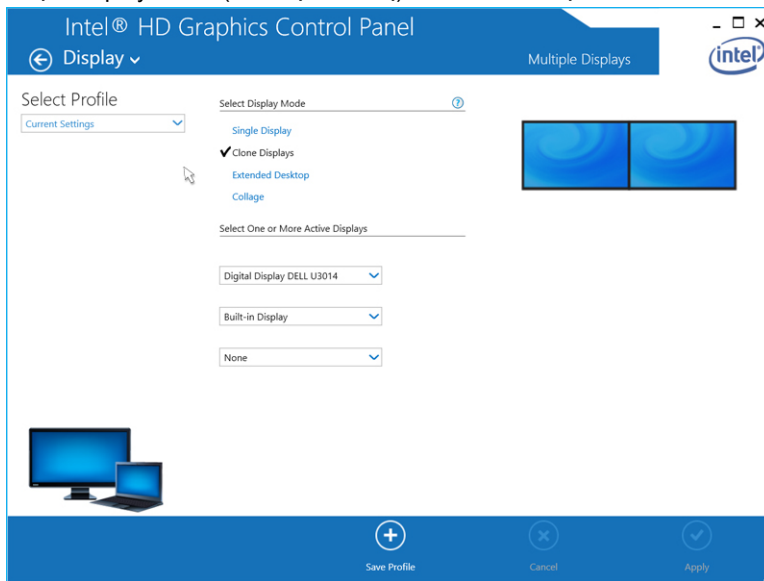
4. Nhấp vào **Display (Hiển thị)**.



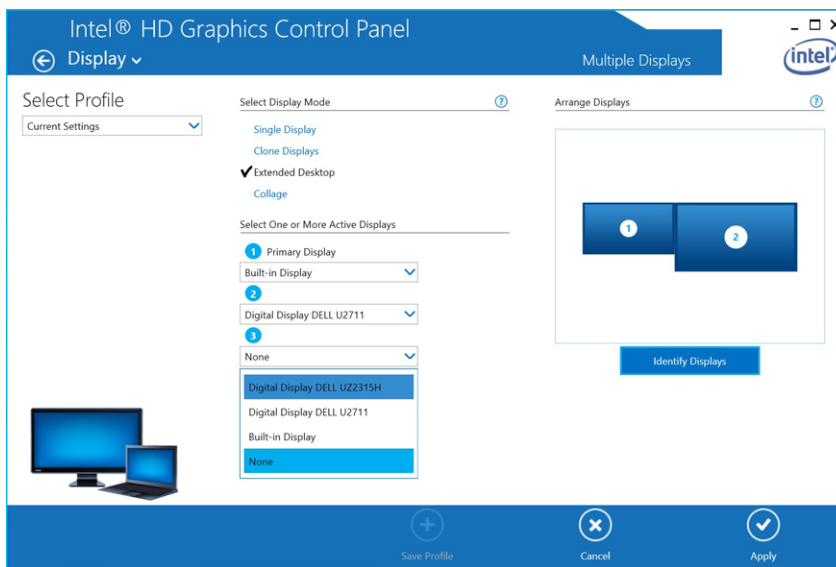
5. Nhấp vào **Display (Hiển thị)** và chọn **Multiple Displays (Nhiều màn hình)**.



6. Chọn Display Mode (Chế độ Hiển thị) ưa thích của bạn.



7. Chọn và sắp xếp màn hình của bạn đến vị trí ưa thích rồi sau đó nhấp vào **Apply (Áp dụng)** để các thay đổi đó có hiệu lực.



Thông số kỹ thuật

Tiêu chuẩn đầu vào USB Type-C

Cấp nguồn trên máy tính Dell Tối đa 90 W


Cổng video

- Một cổng DisplayPort (hỗ trợ DP 1.2)
- Một cổng HDMI (hỗ trợ HDMI 1.4a)
- Một cổng VGA

Cổng I/O

- Một đầu nối bộ tai nghe
- Một ngõ loa ra

Cổng USB

- Hai cổng USB 3.0 trên panel bên hông (một cổng có tính năng PowerShare)
 -  **GHI CHÚ:** Cổng có tính năng PowerShare hỗ trợ sạc pin với cường độ dòng cao lên tới 1,5 A cho các thiết bị tương thích BC 1.2.
- Hai cổng USB 2.0 trên panel mặt sau

Cổng mạng

- Gigabit Ethernet (RJ-45)

Bảng 1. Chỉ báo bằng đèn LED

Chỉ báo tốc độ liên kết	Chỉ báo hoạt động Ethernet
10 Mb = Xanh lá	Vàng nhấp nháy
1000 Mb = Cam	
1 Gb = Xanh lá + Cam	

Nhiệt độ

- Hoạt động: 0°C đến 35°C
- Không hoạt động:
 - Bảo quản: -20°C đến 60°C
 - Vận chuyển: -20°C đến 60°C

Độ ẩm

- Hoạt động: 10% đến 80% (không ngưng tụ)
- Không hoạt động:

- Bảo quản: 5% đến 90% (không ngưng tụ)
- Vận chuyển: 5% đến 90% (không ngưng tụ)

Kích thước vật lý

- Kích thước — Đáy: 315 mm (12,4 inch) x 195 mm (7,7 inch) x 426 mm (16,7 inch)
- Trọng lượng — 2,8 kg (6,17 pound)
- Trọng lượng màn hình — 2,2 kg đến 5,7 kg (4,9 pound đến 12,6 pound)
- Ngàm panel — Hỗ trợ màn hình tháo lắp nhanh Dell Quick Release, tấm chuyển đổi VESA để sử dụng với mọi màn hình tương thích VESA lên tới 27 inch
- Phạm vi điều chỉnh chiều cao — 130 mm
- Phạm vi nghiêng — -5° đến 21°
- Phạm vi xoay — 90° hai hướng
- Nút — ngủ/đánh thức máy tính; tắt nguồn máy tính

Yêu cầu hệ thống tối thiểu



















- Microsoft Windows 10 (32-bit hoặc 64-bit)
- Microsoft Windows 8.1 (32-bit hoặc 64-bit)
- Microsoft Windows 8 (32-bit hoặc 64-bit)
- Microsoft Windows 7 (32-bit hoặc 64-bit)
- Bộ nhớ 1 GB
- Bộ xử lý trung tâm (CPU) lõi kép 1.6 GHz
- 30 MB chỗ trống trên ổ đĩa cứng

Điện áp/dòng đầu vào nguồn AC AC 100–240 V
3,3 A–2,2 A

Nguồn dự phòng (không có điện) <1,0 W

Độ phân giải màn hình


Bảng 2. Màn hình của bạn hỗ trợ độ phân giải và tốc độ làm mới tối đa

Hỗ trợ ngõ ra màn hình kép tối đa	 	 	 
 +  + 	1920 x 1200 60 Hz	1920 x 1200 60 Hz	Không áp dụng
 + 	1920 x 1200 60 Hz	1920 x 1200 60 Hz	Không áp dụng
 + 	1920 x 1200 60 Hz	Không áp dụng	1920 x 1200 60 Hz
 + 	Không áp dụng	1920 x 1200 60 Hz	1920 x 1200 60 Hz
	3840 x 2160 30 Hz	Không áp dụng	Không áp dụng
	Không áp dụng	3840 x 2160 30 Hz	Không áp dụng
	Không áp dụng	Không áp dụng	1920 x 1200 60 Hz

GHI CHÚ: Khả năng hỗ trợ độ phân giải cũng tùy thuộc vào độ phân giải Dữ liệu nhận dạng hiển thị mở rộng (EDID) trên màn hình của bạn.

Khắc phục sự cố Đế gắn Dell với Chân đế màn hình DS1000

Triệu chứng và giải pháp

 **GHI CHÚ:** Đế gắn Dell với Chân đế màn hình DS1000 chỉ hoạt động với DisplayPort qua các giao thức USB-C hoặc Thunderbolt và không tương thích với tất cả các cổng USB-C.


Bảng 3. Triệu chứng và giải pháp

Triệu chứng	Giải pháp đề xuất
Không có hình ảnh trên màn hình được gắn vào cổng HDMI, cáp DP, hoặc cổng VGA trên trạm gắn đế.	<ul style="list-style-type: none"> • Đảm bảo rằng máy tính đang được kết nối với trạm gắn đế để ngắt kết nối và kết nối lại với trạm gắn đế. • Đảm bảo rằng: <ul style="list-style-type: none"> – Dây cáp video gắn vào panel được gắn chặt vào cổng video trên trạm gắn đế – Cài đặt ngõ ra hiển thị của màn hình được cài ở ngõ ra chính xác. • Điều này có thể là do màn hình hỗ trợ độ phân giải cao hơn so với trạm gắn đế có thể hỗ trợ. Trong Panel Điều khiển Intel Graphics, dưới mục Cài đặt chung, hãy đảm bảo độ phân giải được cài ở 1920 x 1200 hoặc 1920 x 1080 ở 59 Hz hay 60 Hz cho cả hai màn hình. • Nếu chỉ có một màn hình được hiển thị còn màn hình kia không hiển thị, hãy vào Panel Điều khiển Intel Graphics, và dưới mục Multiple Displays (Nhiều màn hình), hãy chọn ngõ ra cho màn hình thứ hai. • Nếu màn hình được kết nối với một trạm gắn đế, khi đó ngõ ra video trên máy tính của bạn có thể bị vô hiệu hóa. Hãy xem kỹ sách hướng dẫn sử dụng máy tính hoặc liên hệ với nhà sản xuất máy tính của bạn để được giúp đỡ về cách kích hoạt tính năng này.
Video trên màn hình gắn vào bị méo hoặc nhấp nháy.	<ul style="list-style-type: none"> • Đảm bảo dây cáp video gắn vào màn hình được gắn chặt vào cổng video trên trạm gắn đế. • Khi màn hình bị méo hoặc nhấp nháy, vui lòng thiết lập lại màn hình để khôi phục về cài đặt ban đầu của nó. Bạn có thể thiết lập lại màn hình bằng cách nhấn nút Menu trên chính màn hình, và chọn Restore Factory Settings (Khôi phục cài đặt gốc). Hoặc ngắt kết nối màn hình khỏi trạm gắn đế của bạn và tắt rồi bật nguồn để thiết lập lại.

Triệu chứng	Giải pháp đề xuất
Video trên màn hình đã gắn không được hiển thị dưới dạng màn hình mở rộng.	<ul style="list-style-type: none"> • Đảm bảo phần mềm Intel HD Graphics được cài đặt trong Trình quản lý Thiết bị của Windows. • Mở Panel Điều khiển Intel HD Graphics và vào điều khiển Multiple Displays (Nhiều màn hình) để cài màn hình ở chế độ mở rộng.
Đầu nối âm thanh không hoạt động hoặc âm thanh có độ trễ.	<ul style="list-style-type: none"> • Đảm bảo rằng đã chọn đúng thiết bị phát lại trong máy tính. • Nếu thiết lập BIOS của bạn có tùy chọn Audio Enabled/Disabled (Âm thanh Đã bật/Đã tắt), hãy đảm bảo mục này được cài ở Enabled (Đã bật). • Nguyên nhân của hầu hết các sự cố đầu ra âm thanh trên trạm gắn để là do đầu nối cổng ra âm thanh không đạt. Trước tiên hãy thử tắt nguồn rồi sau đó bật nguồn trạm gắn để. Nếu thất bại, hãy thử cắm lại cáp âm thanh vào trạm gắn để từ ngõ ra của loa ngoài.
Các cổng USB không hoạt động trên trạm gắn để.	<ul style="list-style-type: none"> • Đảm bảo rằng máy tính đang được kết nối với trạm gắn để. Thử ngắt kết nối và kết nối lại với trạm gắn để. • Nếu thiết lập BIOS của bạn có tùy chọn USB Enabled/Disabled (USB Đã bật/Đã tắt), hãy đảm bảo mục này được cài ở Enabled (Đã bật). • Kiểm tra các cổng USB. Thử cắm thiết bị USB vào một cổng khác. • Vui lòng kiểm tra xem thiết bị đã cắm có được hiển thị trong Trình quản lý Thiết bị của Windows hay không.
Nội dung HDCP không được hiển thị trên màn hình đã gắn.	Trạm gắn để không hỗ trợ nội dung HDCP.
Cổng LAN không hoạt động.	<ul style="list-style-type: none"> • Đảm bảo rằng các kết nối cáp Ethernet được an toàn tại tường lửa và hub hoặc máy trạm. • Nếu thiết lập BIOS của bạn có tùy chọn LAN/GBE Enabled/Disabled (LAN/GBE Đã bật/Đã tắt), hãy đảm bảo mục này được cài ở Enabled (Đã bật). • Đảm bảo bộ điều khiển Realtek Gigabit Ethernet được cài đặt trong Trình quản lý Thiết bị của Windows. • Vui lòng cài đặt lại Trình điều khiển Realtek Ethernet hoặc cập nhật BIOS của bạn từ Dell.com/support.
Đèn LED dây cáp không ở ON (BẬT) sau khi nó được đấu nối vào máy chủ của bạn.	<ul style="list-style-type: none"> • Đảm bảo rằng DS1000 đang được đấu nối vào nguồn AC. • Đảm bảo rằng máy tính đang được kết nối vào trạm gắn để. Thử ngắt kết nối và kết nối lại với trạm gắn để.
Cổng USB không hoạt động trong môi trường Hệ điều hành thử nghiệm.	Nếu BIOS của bạn có trang USB/Thunderbolt Configuration (Cấu hình USB/Thunderbolt), hãy đảm bảo các tùy chọn sau được chọn:

Triệu chứng	Giải pháp đề xuất
	<ol style="list-style-type: none"> 1. Enable USB Boot Support (Bật Hỗ trợ Khởi động từ USB) 2. Enable External USB Port (Bật Cổng USB bên ngoài) 3. Enable Thunderbolt Boot Support (Bật Hỗ trợ Khởi động từ Thunderbolt)
Khởi động PXE trên ổ gắn không hoạt động.	<ul style="list-style-type: none"> • Nếu BIOS của bạn có trang Integrated NIC (NIC tích hợp), hãy chọn Enabled w/PXE (Đã bật với PXE). • Nếu BIOS của bạn có trang USB/Thunderbolt Configuration (Cấu hình USB/Thunderbolt), hãy đảm bảo các tùy chọn sau được chọn: <ol style="list-style-type: none"> a. Enable USB Boot Support (Bật Hỗ trợ Khởi động từ USB) b. Enable Thunderbolt Boot Support (Bật Hỗ trợ Khởi động từ Thunderbolt)
Khởi động USB không hoạt động.	<p>Nếu BIOS của bạn có trang USB/Thunderbolt Configuration (Cấu hình USB/Thunderbolt), hãy đảm bảo các tùy chọn sau được chọn:</p> <ol style="list-style-type: none"> 1. Enable USB Boot Support (Bật Hỗ trợ Khởi động từ USB) 2. Enable External USB Port (Bật Cổng USB bên ngoài) 3. Enable Thunderbolt Boot Support (Bật Hỗ trợ Khởi động từ Thunderbolt)

Liên hệ Dell

 **GHI CHÚ:** Nếu bạn không có kết nối internet đang hoạt động, bạn có thể tìm thấy thông tin liên hệ trên hóa đơn mua hàng, phiếu gói hàng, hóa đơn, hoặc danh mục sản phẩm của Dell.

Dell cung cấp một số tùy chọn dịch vụ và hỗ trợ trực tuyến và qua điện thoại. Dịch vụ có sẵn khác nhau tùy theo quốc gia và sản phẩm, và một số dịch vụ có thể không có sẵn trong khu vực của bạn. Để liên hệ với Dell để bán hàng, hỗ trợ kỹ thuật, hoặc các vấn đề dịch vụ khách hàng:

1. Truy cập vào **Dell.com/support**.
2. Chọn thể loại hỗ trợ của bạn.
3. Xác nhận quốc gia và khu vực của bạn trong danh sách thả xuống **Chọn một quốc gia và khu vực** ở cuối trang.
4. Chọn đường dẫn hỗ trợ hoặc dịch vụ thích hợp dựa trên nhu cầu của bạn.